

ООО НПП ЭЛЕКОМ

Информационно-вычислительный комплекс “ЭЛЕКОМ-Информ”

СЛУЖБА КОММУНИКАЦИЙ КОМПЛЕКСА

Описание и руководство пользователя

2014 год

ОГЛАВЛЕНИЕ

Назначение службы коммуникаций ИВК “ЭЛЕКОМ-Информ”	4
Настройка и управление работой службы коммуникаций.....	5

НАЗНАЧЕНИЕ СЛУЖБЫ КОММУНИКАЦИЙ ИВК “ЭЛЕКОМ-ИНФОРМ”

Комплекс программ сбора и обработки информации коммерческого и технического учета энергоресурсов или информационно-вычислительный комплекс (далее - ИВК) “ЭЛЕКОМ-Информ” предназначен для коммерческого и технического учета тепловой и электрической энергии, а также расходов горячей и холодной воды, пара, природного и технологических газов на объектах жилищно-коммунального хозяйства и промышленных предприятиях. Кроме этого, ИВК “ЭЛЕКОМ-Информ” может использоваться для создания систем технологического контроля, пожарной и охранной сигнализации удаленных объектов.

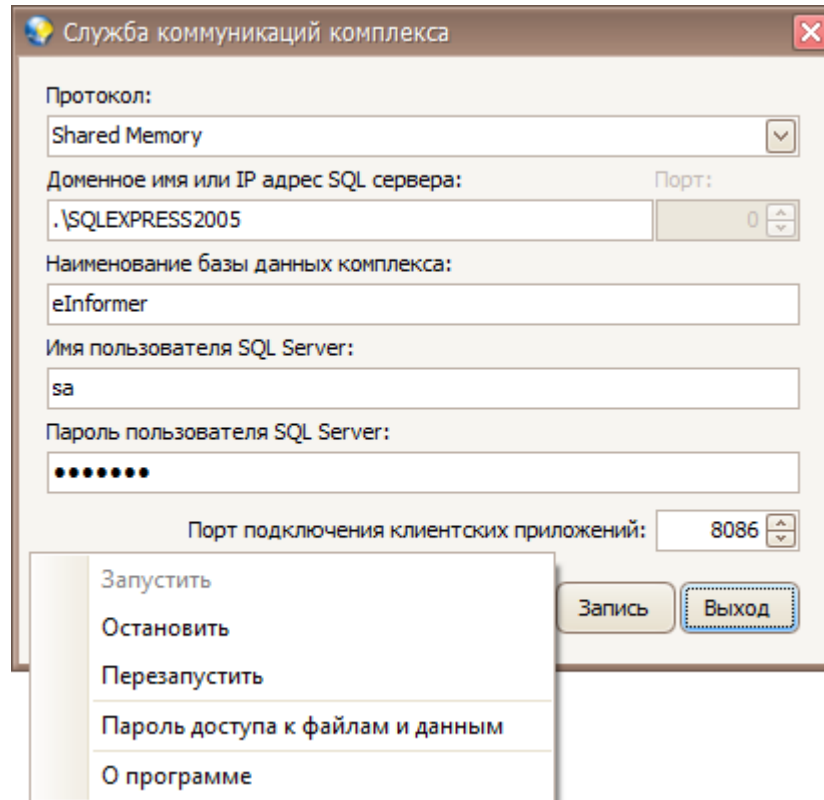
Служба коммуникаций между приложениями комплекса предназначена для:

1. Организации защищенного канала связи между сервером коммуникаций и клиентскими приложениями комплекса;
2. Приема запросов от клиентских приложений из локальной вычислительной сети и/или из Интернет;
3. Подготовки информации на стороне сервера;
4. Передачи результатов обработки клиентским приложениям по локальной вычислительной сети и/или через Интернет.

Служба устанавливается на произвольном компьютере локальной вычислительной сети технологического объекта и работает в автоматическом режиме.

НАСТРОЙКА И УПРАВЛЕНИЕ РАБОТОЙ СЛУЖБЫ КОММУНИКАЦИЙ

Настройка и управление работой службы коммуникаций комплекса производится при помощи утилиты настройки:



Поле "Протокол" предназначено для выбора протокола обмена с сервером баз данных. Выбор требуемого протокола производится при помощи кнопки, расположенной в правой части поля, и выпадающего списка. Указанный список предоставляет возможность выбора следующих протоколов обмена:

1. Shared Memory;
2. TCP/IP;
3. Named Pipes.

Протокол Shared Memory используется в случае, когда служба выполняется на том же компьютере, что и Microsoft SQL Server. Остальные протоколы, указанные в списке, являются сетевыми.

Поле "Доменное имя или IP адрес SQL сервера" предназначено для ввода имени сервера, на котором расположена база данных ИВК "ЭЛЕКОМ-Информ". Допускается указание в качестве имени сервера его IP адреса в десятичной нотации.

Поле "Порт" становится доступным для использования в случае выбора протокола TCP/IP и предназначено для ввода номера порта SQL сервера, через который он обслуживает пользовательские подключения.

Поле "Наименование базы данных комплекса" предназначено для ввода наименования базы данных комплекса. Наименование вводится без указания расширения имени файла.

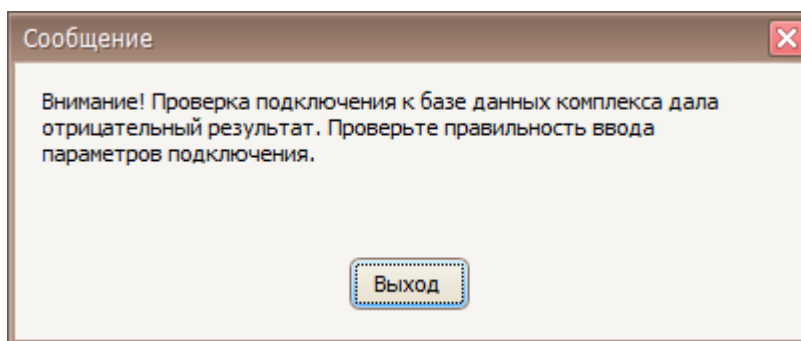
Поле "Имя пользователя SQL сервера" предназначено для ввода имени пользователя SQL сервера.

В процессе работы ИВК "ЭЛЕКОМ-Информ" использует аутентификацию пользователей на уровне SQL сервера. В связи с этим Microsoft SQL Server должен быть предварительно настроен на поддержание указанного режима работы.

Поле "Пароль пользователя SQL сервера" предназначено для ввода пароля пользователя SQL сервера.

Поле "Порт подключения клиентских приложений" предназначено для ввода номера порта сервера, через который служба коммуникаций будет обслуживать клиентские подключения с использованием транспортного протокола TCP/IP.

Кнопка "Запись" предназначена для записи параметров настройки службы в реестр Windows. В случае нормального завершения операции записи приложение воспроизводит звуковой сигнал. В противном случае на экран монитора выводятся предупреждающие сообщения следующего вида:



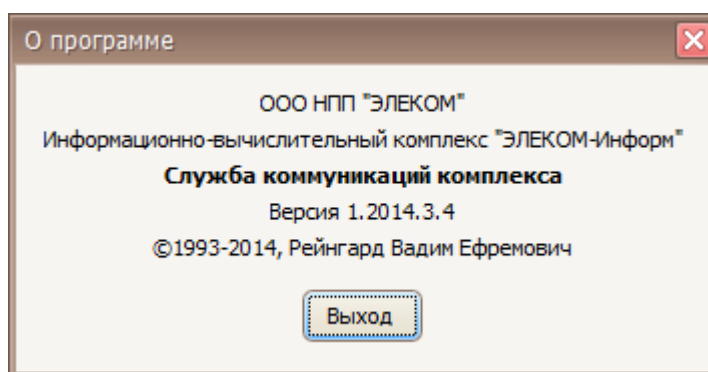
При появлении подобного сообщения необходимо исправить ошибку и повторить попытку записи параметров настройки в реестр Windows.

Группа элементов контекстного меню "Запустить", "Остановить" и "Перезапустить", предназначена для запуска, остановки или перезапуска службы соответственно.

Перезапуск службы используется при изменении параметров настройки в процессе ее работы, так как чтение параметров настройки из реестра и их применение производится только в момент запуска службы.

Пункт меню "Пароль доступа к файлам и данным" предназначен для ввода пароля и позволяет организовать защиту значений параметров настройки службы от несанкционированного изменения (см. "Защита информации от несанкционированного доступа" в документе "Модуль администрирования. Описание и руководство пользователя").

Пункт меню "О программе" предназначен для отображения информации о текущей версии службы коммуникаций комплекса. При выборе данного пункта меню на экране монитора отображается диалоговое окно следующего вида:



Для завершения просмотра информации о версии программного обеспечения используется кнопка "Выход" или клавиша Esc клавиатуры компьютера.

Для завершения работы утилиты настройки службы используется кнопка "Выход" окна "Служба коммуникаций комплекса" или клавиша Esc клавиатуры компьютера.